



Hyvinvointialueen raportti Kanta-Häme

Diabetesta sairastavien määrä¹

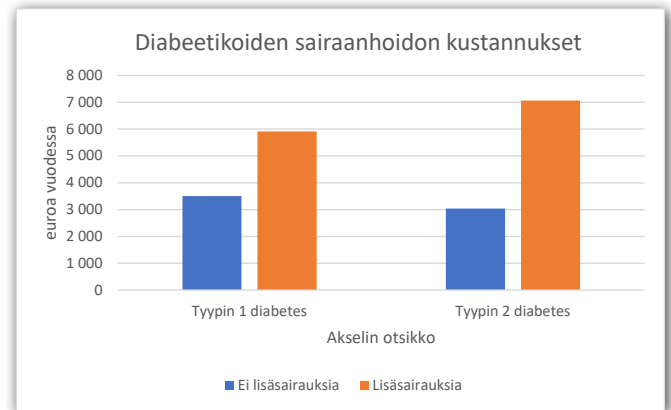
Alueellinen tieto / Kela: Lääkeostot 2021

Kokonaismäärä	14 988
Tyyppin 1 diabeetikot	1 904
Tyyppin 2 diabeetikot	13 084

Sairaanhoidon kustannukset²

Valtakunnallinen, rekisteripohjaisesti laskettu tieto €/vuodessa/diabetesta sairastava

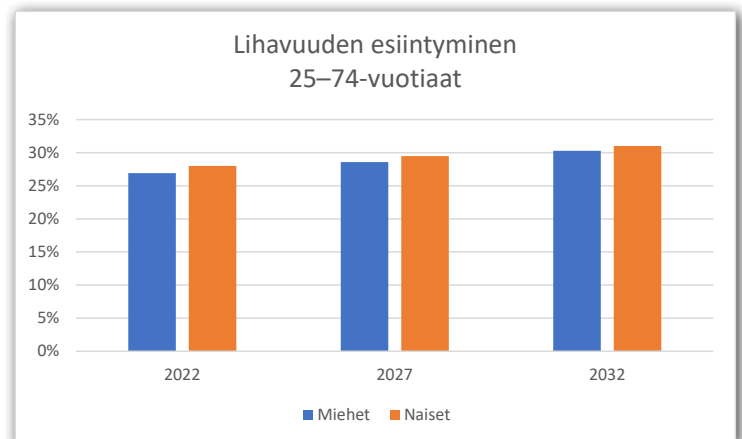
	Ei lisäsairauksia	Lisäsairauksia
Tyyppin 1 diabetes	3 500 €	5 915 €
Tyyppin 2 diabetes	3 036 €	7 069 €



Lihavuuden esiintyvyys

Alueellinen tieto /
THL: lihavuustietokanta

	2022	2027	2032
Miehet	26,9 %	28,6 %	30,3 %
Naiset	28,0 %	29,5 %	31,0 %



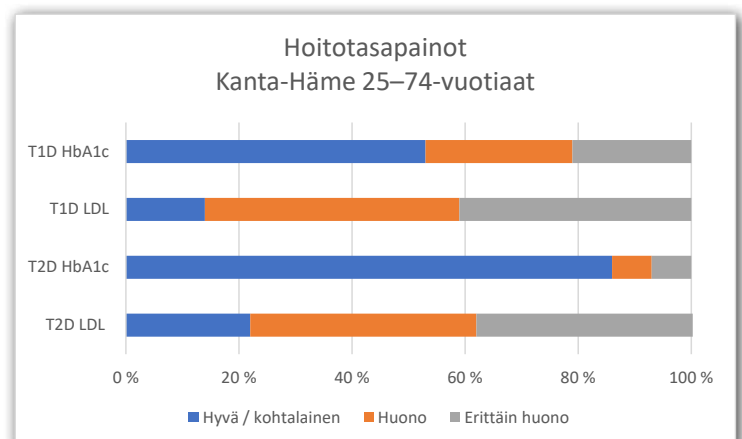
Diabetesta sairastavien hoitotasapaino

Alueellinen tieto / Diabeteslaaturekisteri

	Hyvä/ kohtalainen	Huono	Erittäin huono
T1D HbA1c	53 %	26 %	21 %
T1D LDL	14 %	45 %	41 %
T2D HbA1c	86 %	7 %	7 %
T2D LDL	22 %	40 %	40 %

LDL diabetesta sairastavilla, joilla ei ole sydän- ja verisuonisairauksia eikä merkkejä munuaismuutoksista (kohtalainen ja suuri riski).

Hyvinvointialue on kaikissa muissa mittauksissa sekä tyyppin 1 että tyyppin 2 diabeteksen osalta Suomen keskitason alapuolella mutta tyyppin 2 diabetesta sairastavien LDL-mittausten osalta Suomen keskitason yläpuolella.





Hyvinvointialueen raportti Kanta-Häme

Diabetesta sairastavien kokemus palveluiden saatavuudesta Kanta-Hämeessä³

Tyypin 1 diabetesta sairastavien **kokemukset** palveluiden saamisesta **osittain hyviä, osittain huonoja**. Puutetta koetaan etenkin jalkojenhoidon, julkisten suunterveyspalveluiden ja liikuntaneuvonnan osalta. Diabetesta sairastavat kokevat hankaluutta etenkin lääkärin suuren vaihtuvuuden vastaanotoilla. *”Hämeenlinnan terveyskeskuksessa vaihtuu lääkäri koko ajan. Diabeteksestä tietävää en ole vielä 11 vuoden aikana tavannut. Libreä olen anellut itselleni jo 5 vuoden ajan. Raha on aina syy epäämiseen.”* *”Hiljattain vaihtanut erikoispuolelle, d-hoitaja varattu, mutta ei ottanut vastaan.”*

Tyypin 2 diabetesta sairastavat kokevat **puutteita** monessa asiassa, etenkin **lääkärin ja jalkojenhoitajan palveluiden** saatavuudessa sekä **sopeutumisvalmennuksen** saatavuudessa. Tyypin 2 diabetesta sairastavat kokevat ongelmaksi **hoitoon pääsyn** sekä lääkärin ja hoitajien vaihtuvuuden vastaanotoilla. *”Lähinnä hoito on ollut satunnaisia verikokeita sekä lääkeresepin uusimista.”* *”Hyvin vähän saan apua tai tukea, joskus pikaisesti puhelimitse, kun itse yritän kovasti. Omaa hoitavaa lääkärää ei ole.”*

Ammattilaisten näkemys palveluiden saatavuudesta Kanta-Hämeessä

Vastaajia vain muutama. **Lääkärin, jalkojenhoitajan ja diabeteshoitajien resursseja koetaan olevan liian vähän**. Myös ammattilaiset tunnistavat sen, että diabetesta sairastavien on vaikeaa saada heihin yhteyttä, eikä heillä ole lainkaan tarpeeksi aikaa tehdä omaa työtään parhaalla mahdollisella tavalla.

Diabetesta sairastavien tiedon ja tuen tarpeita Kanta-Hämeessä⁴

Tyypin 1 diabetesta

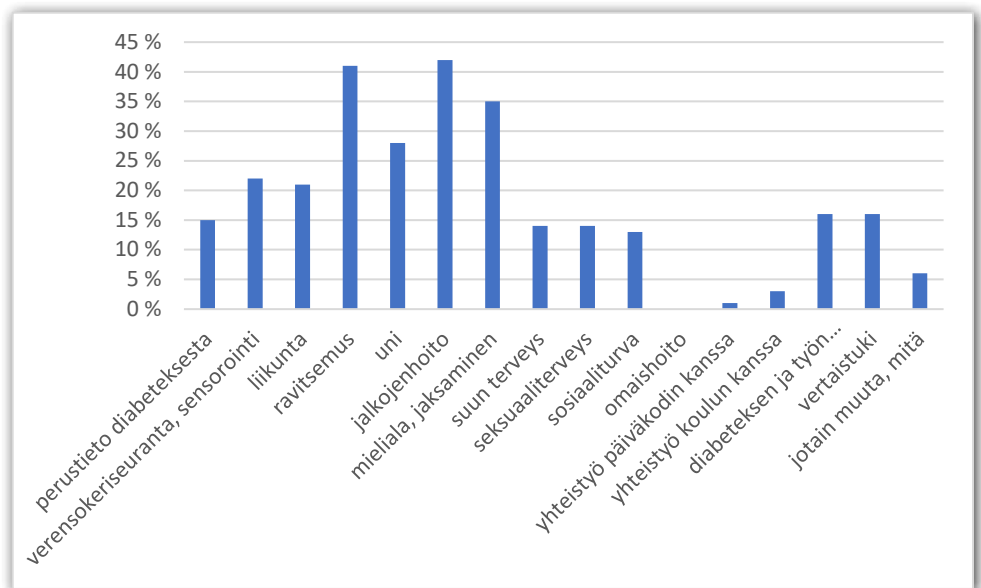
sairastavat kaipaivat eniten tietoa ja tukea mielialaan ja jaksamiseen, jalkojenhoitoon, uneen ja ravitsemukseen.

Tyypin 2 diabetesta

sairastavat kaipaivat eniten tietoa ja tukea ravitsemukseen, jalkojenhoitoon sekä verensokeriseurantaan.

Diabetesta sairastavien lasten vanhemmat

kaipaivat eniten tukea mielialaan ja jaksamiseen, yhteistyöhön koulun kanssa sekä oman työn ja lapsen diabeteksen yhteensovittamiseen.



¹ Kela diabeteslääkkeiden saajat kunnittain-tilasto. Sisältää vain apteekin välityksellä korvatut sekä vastaavat ennen vuotuisen alkuomavastuun täyttymistä tehdyt lääketoimitukset. Kokonaismäärä: saajat A10A tai A10B, tyypin 1 diabetes: saajat A10A, ei A10B, tyypin 2 diabetes: saajat A10B.

² Diabetesliitto. Diabetes lukuina 2017:1.

³ Digipalveluraportti 2021 diabetes.fi/files/21956/Digipalveluraportti_2022_web.pdf

⁴ Diabetesbarometri 2021 diabetes.fi/files/21805/Diabetesbarometri_2021.pdf

