



Hyvinvointialueen raportti Etelä-Pohjanmaa

Diabetesta sairastavien määrä¹

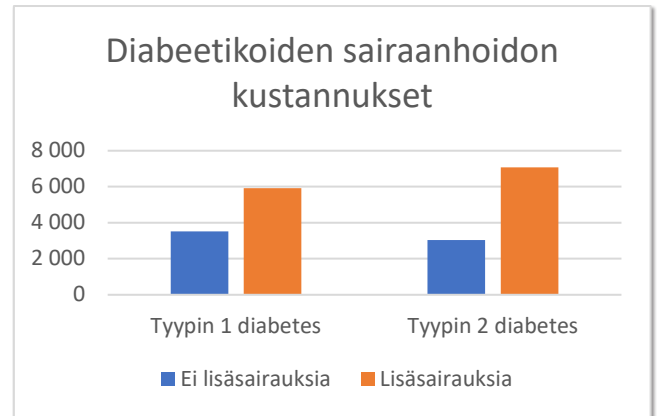
Alueellinen tieto / Kela: Lääkeostot 2021

Kokonaismäärä	16 943
Tyyppin 1 diabeetikot	2 479
Tyyppin 2 diabeetikot	14 464

Sairaanhoidon kustannukset²

Valtakunnallinen, rekisteripohjaisesti laskettu tieto
€/vuodessa/diabetesta sairastava

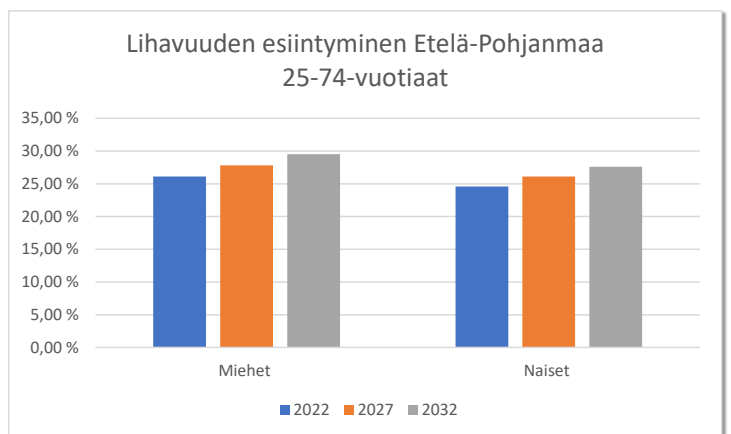
	Ei lisäsairauksia	Lisäsairauksia
Tyyppin 1 diabetes	3 500 €	5 915 €
Tyyppin 2 diabetes	3 036 €	7 069 €



Lihavuuden esiintyvyys

Alueellinen tieto /
THL: lihavuustietokanta

	2022	2027	2032
Miehet	26,1 %	27,8 %	29,5 %
Naiset	24,6 %	26,1 %	27,6 %



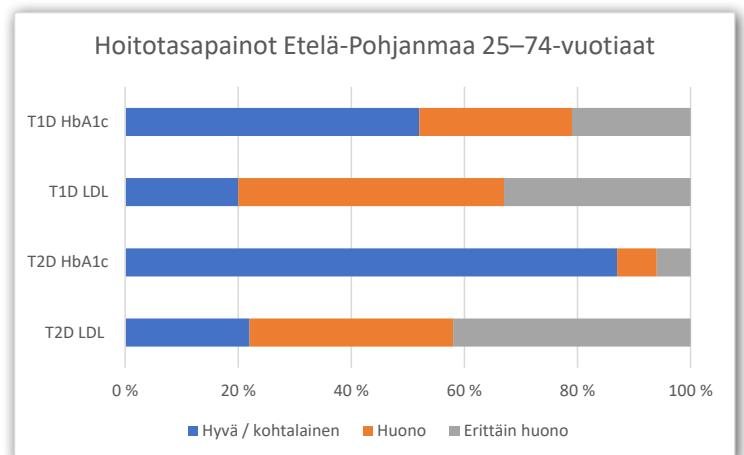
Diabetesta sairastavien hoitotasapaino

Alueellinen tieto / Diabeteslaaturekisteri

	Hyvä/ kohtalainen	Huono	Erittäin huono
T1D HbA1c	52 %	27 %	21 %
T1D LDL	20 %	47 %	33 %
T2D HbA1c	87 %	7 %	6 %
T2D LDL	22 %	36 %	42 %

LDL diabetesta sairastavilla, joilla ei ole sydän- ja verisuonisairauksia eikä merkkejä munuaismuutoksista (kohtalainen ja suuri riski).

Hyvinvointialue on tyyppin 1 diabetesta sairastavien HbA1c-mittauksissa Suomen keskiarvon alapuolella ja LDL-mittauksissa keskiarvon yläpuolella. Molemmissa tyyppin 2 diabetesta sairastavien mittauksissa se on Suomen keskiarvon alapuolella.





Hyvinvointialueen raportti Etelä-Pohjanmaa

Diabetesta sairastavien kokemus palveluiden saatavuudesta Etelä-Pohjanmaalla

Tyyppin 1 diabetesta sairastavien kokemukset palveluiden saamisesta hyviä. Melkein kaikki saavat palveluita oman tarpeensa mukaan. *”Aivan hyvin saa palveluita, mutta välillä joutuu vähän odottamaan esim. lääkäriäikoja.”*

Tyyppin 2 diabetesta sairastavat kokevat puutetta ravitsemusterapeutin ja jalkojenhoitajan palveluiden saatavuudessa. Tyyppin 2 diabetesta sairastavat kokevat ongelmaksi lääkäreiden vaihtuvuuden vastaanotoilla sekä yhteyden saamisen vastaanotoille. *”Olen odottanut kutsua diabeteshoitajalle mutta ei ole pitkään aika tullut.”* *”Diabeteshoitaja katsoo vuosikontrollit, nyt vain soittaa eikä pääse vastaanotolle. Lääkäriin ei pääse koskaan, voi soittaa kotiin labroista, mutta vastaanotolle ei pääse ollenkaan.”*

Ammattilaisten näkemys palveluiden saatavuudesta Etelä-Pohjanmaalla³

Kymmenen vastauksen perusteella lääkärin, psykologin, liikuntaneuvonnan ja jalkojenhoitajan resursseja koetaan olevan liian vähän. *”Perusterveydenhuollossa resurssit rajalliset. Nykyään lääkärille pääsy vaikeaa, paljon hoitajien vastuulla.”* *”Kokonaisarvio on, että potilasmäärään nähden resursseja on aivan liian vähän.”*

Ammattilaiset kaipaivat sotekeskuksiin diabetestiimejä, jotka vastaisivat diabeetikoiden hoidosta. Tiimiin tarvittaisiin myös diabetologi. Lisäksi enemmän panostusta ehkäisevään työhön. *”Lääkäriin tulisi päästä myös niiden, joilla hoitotasapaino melko hyvä. Nyt lääkäriajat painottuvat tulipalojen sammuttamiseen, hoitajien vastuulla paljon.”*

Diabetesta sairastavien tiedon ja tuen tarpeita Etelä-Pohjanmaalla⁴

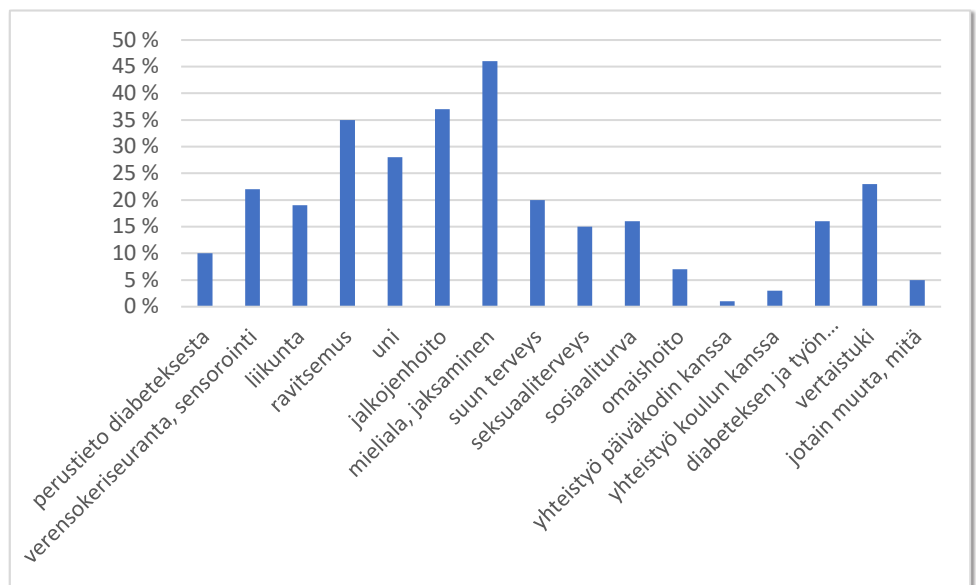
Tyyppin 1 diabetesta

sairastavat kaipaivat eniten tietoa ja tukea mielialaan ja jaksamiseen, vertaistukea sekä tietoa ja tukea diabeteksen ja työn yhteen sovittamiseen.

Tyyppin 2 diabetesta

sairastavat kaipaivat eniten tietoa ja tukea mielialaan ja jaksamiseen, jalkojenhoitoon sekä ravitsemukseen.

Diabetesta sairastavien lasten vanhemmat kaipaivat eniten tietoa ja tukea mielialaan ja jaksamiseen, vertaistukea, sekä tukea verensokerinseurantaan ja sensorointiin.



¹ Kela diabeteslääkkeiden saajat kunnittain-tilasto. Sisältää vain apteekin välityksellä korvatut sekä vastaavat ennen vuotuisen alkuomavastuun täyttymistä tehdyt lääkehoitoimitukset. Kokonaisuudessaan: saajat A10A tai A10B, tyyppin 1 diabetes: saajat A10A, ei A10B, tyyppin 2 diabetes: saajat A10B.

² Diabetesliitto. Diabetes lukuina 2017:1.

³ Diabetesbarometri 2021 diabetes.fi/files/21805/Diabetesbarometri_2021.pdf

⁴ Digipalveluraportti 2021 diabetes.fi/files/21956/Digipalveluraportti_2022_web.pdf

